



3340 YG
4340 YGS
4350 YG

*otomatik
çamaşır
makinesi*

**KULLANMA
KILAVUZU**



**Bu ürün,
çevreye saygılı tesislerde
doğaya zarar vermeden
üretilmiştir.**

Değerli Müflterimiz,

Modern tesislerde, toplam kalite ilkelerine uygun olarak üretilen ürününüzün size en iyi verimi sunmasını istiyoruz. Bunun için, bu kılavuzun tamamını ürününüzü kullanmadan önce dikkatlice okumanızı ve bir bafılvuru kaynağı olarak saklamanızı rica ederiz.



www.arcelik.com.tr



İÇİNDEKİLER

1. Bölüm: Teknik Özellikler.....	3
2. Bölüm: Uyarılar.....	4
3. Bölüm: Ön hazırlık.....	5

4. Bölüm: Program seçimi ve makinenizin çalıştırılması.....	9
5. Bölüm: Bakım ve temizlik.....	14
6. Bölüm: Montaj.....	16
7. Bölüm: Pratik ve yararlı bilgiler.....	19

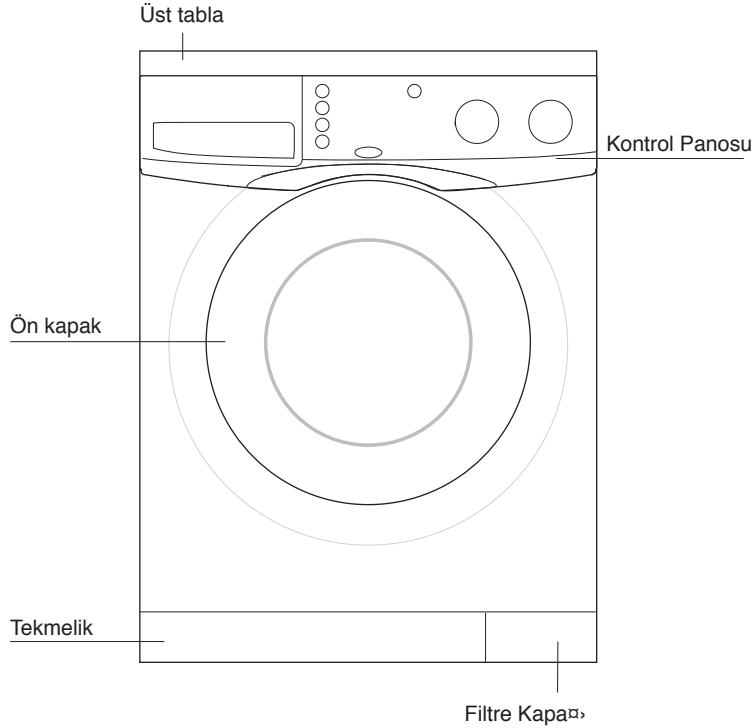
Enerji Etiketlemesi Bilgileri

Marka	ARÇELİK	ARÇELİK	ARÇELİK
Model	3340 YG	4340 YGS	4350 YG
Mamül kategorisi	Önden Yüklemeli Çamaşır Makinesi	Önden Yüklemeli Çamaşır Makinesi	Önden Yüklemeli Çamaşır Makinesi
Enerji verim sınıfı	A	A	A
Enerji tüketimi (kWh)	0,95	0,95	0,95
Yıkama performans sınıfı	B	B	B
Sıkma performans sınıfı	C	C	C
Sıkma verimi	%62	%60	%60
En yüksek sıkma devri (d/d)	800	1000	1000
Kuru çamaşır kapasitesi (kg)	5,0	5,0	5,0
Su tüketimi (lt)	56	56	56
Program süresi	130	130	130
Yıllık enerji tüketimi (kwh)	190	190	190
Yıllık su tüketimi (lt)	11200	11200	11200

*Enerji Etiket Programı EN 60456:1999 ve IEC 60456 Ed.4 2001

Su ve enerji tüketimi, su basıncı, sertliği ve sıcaklığı, çevre sıcaklığı, çamaşır cinsi ve miktar, yardımcı fonksiyon seçimi ve elektrik voltajındaki değişimlere bağlı olarak yukarıdaki tablodan farklılık gösterebilir.

1. BÖLÜM | Teknik Özellikler



Maksimum kuru çamaşır kapasitesi (kg.)	5
Yükseklik (cm.)	85
Genifllik (cm.)	60
Derinlik (cm.)	54
Net ağırlık (kg.)	60
Elektrik girifli (V/Hz.)	220/50
Toplam akım (A)	10
Toplam Güç (W)	2100
Yıkama/durulama devri (dev/dak)	52
Sıkma devri (dev/dak)(max)	
3340 YG	800
4340 YGS	1000
4350 YG	1000



Ürün kalitesini arttırmak için önceden haber verilmeksizin teknik özelliklerde değişiklik yapılabilir.

Kılavuzda yer alan flekiller flematik olup ürününüzle birebir uyum içinde olmayabilir.

Ürünün üzerinde bulunan ifaretlemelerde veya ürünle birlikte verilen diğer basılı dokümanlarda beyan edilen değerler, ilgili standartlara göre laboratuvar ortamında elde edilen değerlerdir. Bu değerler, ürünün kullanım ve ortam şartlarına göre değişebilir.

2. BÖLÜM | Uyarılar

- Bu ürün evde kullanılmak üzere tasarlanmıştır.
- Çamaşır makineniz 220 Volta göre ayarlıdır.
- Evinizdeki sigortanın akım değeri 16 Amperden az ise ehliyetli bir elektrikçiye 16 Amperlik bir sigorta başlatın.
- Transformatörlü ya da transformatörsüz kullanımda, topraklama tesisatını ehliyetli bir elektrikçiye yaptırmayı ihmal etmeyin. Topraklama yapılmadan kullanma halinde, ortaya çıkabilecek zarardan firmamız sorumlu olmayacaktır.
- Makinenizi kullanmaya hazır duruma getirmek için Arçelik Yetkili Servisi'ni, temiz su tesisatınız ve su gideriniz uygun değilse ehliyetli bir tesisatçıya çağırın.
- Makineniz asla halı kaplı zemin üzerine yerleştirilmemelidir. Aksi takdirde makineniz alttan hava alamayacağı için elektrikli parçaları aşınabilir. Bu durum ise makinenizin arızalanmasına neden olabilir.
- Makina kurulurken sıcak su ve soğuk su musluklarının doğru bağlandılarından emin olun. Aksi takdirde çamaşırlarınız yıkanırken su sızabilir ve yıpranabilir.
- Makinenin flebeke kablosu/fifli bozulduğunda mutlaka yetkili servisi çağırın.
- Su girifl hortumlarının eski olmamasına dikkat edin. Eskimiş/kullanılmış su girifl hortumları tekrar kullanmayın. Çamaşırlarınızda leke bırakmasına neden olabilir.
- İlk çalıştırma iflemine, makinenizi çamaşır yıkamaya hazırlamak için, çamaşır yüklemeyen, deterjanlı olarak A-70°C programında yapın. Oto tamircisi ifl kuyafeti gibi çok kirli çamaşırları yıkadıktan sonra makineyi temizleme iflemine tekrarlamayı tavsiye edilir.
- Çamaşır makinesinin performansını, makinenin, suyun ve kullanılan temizlik maddesinin bileşik etkisine de bağlıdır. Kalitesiz ve niteliğine uymayan temizlik maddeleri kullanıldığında lekeler sabitleyecektir. Lekeli çamaşırlarınızın makinede yıkandıktan önce ilerideki sayfalarda bahsedildiği şekilde temizlemeye özen gösterin.

Satın almış olduğunuz ürünün kullanım ömrü 10 yıldır.
Bu, ürünün fonksiyonunu yerine getirebilmesi için gerekli yedek parça bulundurma süresidir.



Üretim esnasındaki kalite kontrol iflemleri nedeniyle makinenizde bir miktar su kalmış olabilir. Bunun makinenize hiçbir zarar yoktur.

3. BÖLÜM | Ön Hazırlık

Çamaşır yıkamaya başlamadan önce lütfen flu noktalara dikkat ediniz:

- Filtre takın mı ?
- Bofaltma hortumunu uygun flekilde bağladın mı ?
- Ön kapakı kapattın mı ?
- Musluğu açtın mı ?



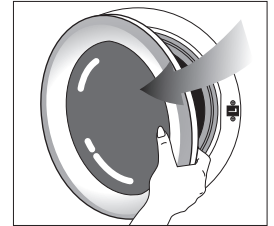
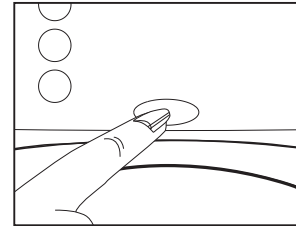
Makinenin montajını kendiniz yapıyorsanız lütfen ilk önce 15. sayfadaki "Montaj" bölümünü okuyunuz.

Yıkayacak çamaşırların ayrılması

Çamaşırların cinslerine (pamuklu, keten, sentetik, yünlü vb.), kirlilik derecelerine ve yıkama sıcaklıklarına göre ayırınız. Beyaz çamaşırların renklilerle birlikte yıkamayın. Çamaşırların üzerindeki kemer, kol düğmesi, tül perde kornifl düğmelerini vb. sert cisimleri çıkarın veya çamaşır filesi içine alın. Cepleri bofaltın. Fermuarları kapatın ve düğmeleri ilikleysin. Bebek çamaşırı gibi çok ufak çamaşırların körük arasına, kazan içine, pompa filtresine, hortum içine vs. kaçmaması için yastık kılıfı gibi büyük çamaşırların içine veya özel çamaşır filesine koymanız tavsiye edilir. Lekeli çamaşırlar için Pratik ve yararlı bilgiler bölümüne bakın. Makineniz "Makinede yıkanabilir" veya "Keçelefilmez" etiketi olan yünlüleri özel yünlü program ile zarar vermeden yıkayabilir.

Ön kapakın açılması

Bunun için kapak açma tufluna basın. Makinenizin ön kapakı, güvenliğinizi için, sadece makinenizin çalışmadığı konumlarda açılabilir.



Çamaşırların makineye konulması

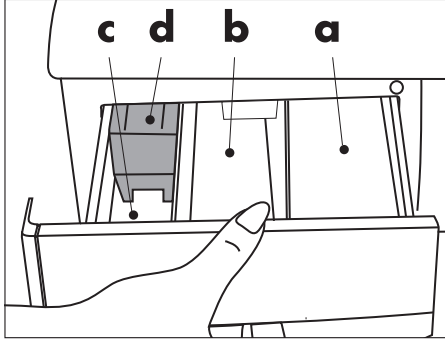
Çamaşırların makinenin içine açarak ve sıkılmadan doldurun. El örgüsü giysilerinizin iç yüzeylerini dışarı çevirerek makineye yerleştirin. Kapakı kapatırken, kapak ile lastik körüğün arasına çamaşır sıkılmamasına dikkat edin. Ön kapakı iterek kapatınız. Ön kapak iyice kapanmazsa yıkama başlamaz.

Deterjan ve yumuflatıcı seçimi

Deterjan miktarı suyun sertliğine, çamaşır miktarına ve çamaşırın kirlilik derecesine bağlıdır. Önerilen miktarlar deterjan ambalajı üzerinde yazılmıştır. Eğer çamaşırlarınız az kirli ve/veya suyunuz düşük sertlikte ise deterjan ambalajlarında önerildiği gibi daha az miktarda deterjan kullanınız. Aksi takdirde ağırlıkla köpük ile karşılaşabilirsiniz.

Makinanızda, otomatik çamaşır makineleri için geliştirilmiş deterjan kullanmalıdır.

Toz deterjan ve yumuflatıcıyı, deterjan çekmecesinin uygun bölmelerine koyunuz ve deterjan çekmecesini kapatınız.

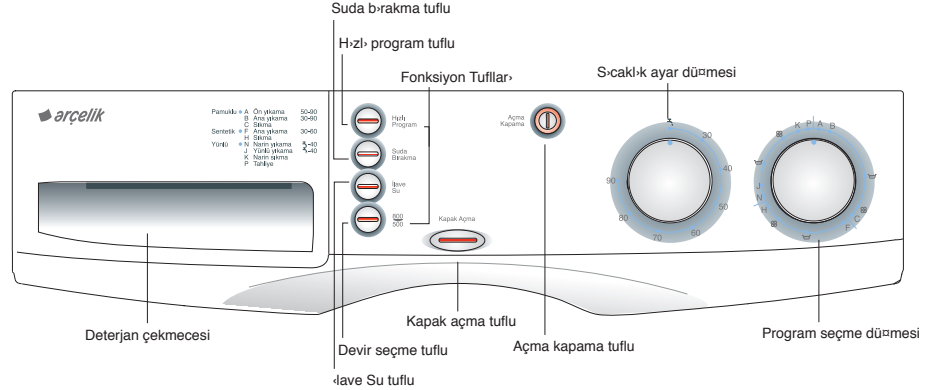


- Bölme I, ön yükama için toz deterjan gözü.
- Bölme II, ana yükama için toz deterjan gözü.
- "☼", yumuflatıcı gözü
- Sifon

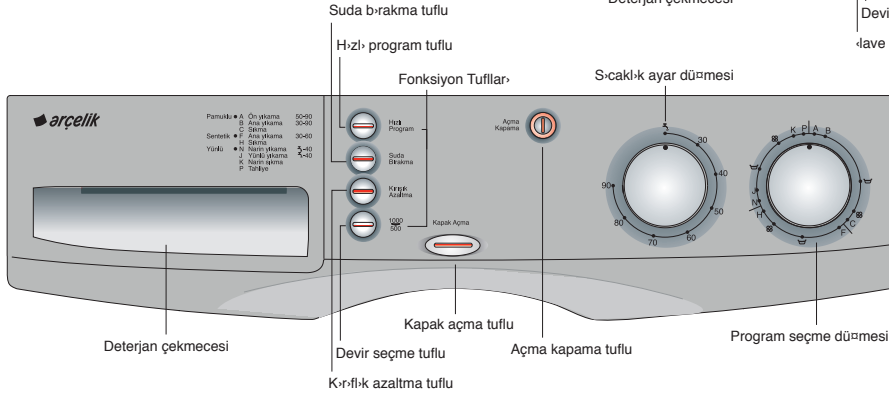


Yumuflatıcıyı ambalajında önerildiği kadar (genellikle < 100 ml; yani 1 çay bardağı) doldurun. "MAX" ifliyletli yeri asla geçmeyin. Daha fazlası sifon (d) yoluyla yükama suyuna karışır ve ziyan olur. Bu durumda yumuflatıcıyı yeniden doldurmanız gerekebilir. Yumuflatıcı zamanla koyulaşmışsa içine biraz su koyarak sulandırılmak gerekir. Çünkü koyu yumuflatıcı sifonu tıkır ve akış engelleyebilir.

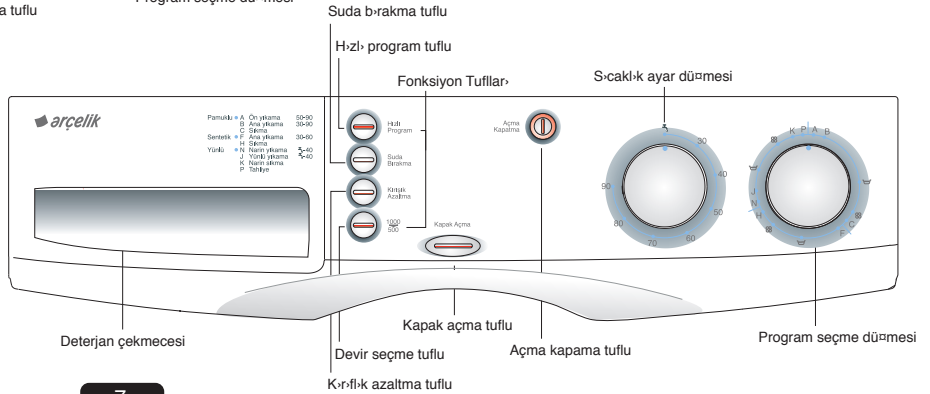
3340 YG



4340 YGS



4350 YG



Hızlı Program

Çok kirli olmayan çamaşırların yıkama süresinin kısaltılmasını sağlar. Bu fonksiyon pamuklu ve sentetik programlarda 60°C ve altındaki sıcaklık seçimlerinde kullanılabilir.

Suda bırakma

Çamaşırların sentetik ve yünlü programların bitiminde hemen bofıltmayacaksanız, susuz ortamda buruflmaların önlemek için suda bırakma tufluna basarak çamaşırların son durulama suyu içinde bekletebilirsiniz. Bu iflemden sonra tekrar suda bırakma tufluna basarak programa kaldırınz yerden devam edebilir ya da program düğmesini P konumuna getirerek makine içerisinde kalan suyu tahliye edebilirsiniz.

Devir seçim

Çamaşır makinenizin maksimum yıkama devri 3340 YG modelinde 800 devir/dakika, 4340 YGS ve 4350 YG modelinde 1000 devir/dakikadır. Çamaşırların daha düşük devirde yıkamak istediğinizde devir seçme fonksiyonunu kullanabilirsiniz. Devir seçme tufluna basıldığında yıkama devri 500 devir/dakika olacaktır.

İlave Su (3340 YG)

Bu fonksiyonu kullanarak makinenizin durulamalar esnasında alacak su miktarını artırabilirsiniz. Böylece hassas ciltlerin çamaşırlar üzerinde kalabilecek deterjandan dolayı etkilenme riski azaltılmıflı olur.

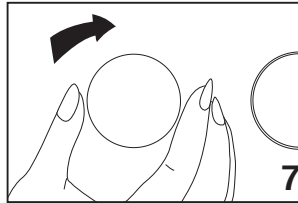
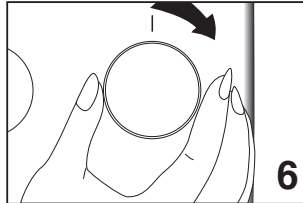
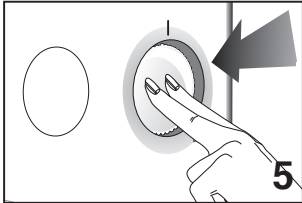
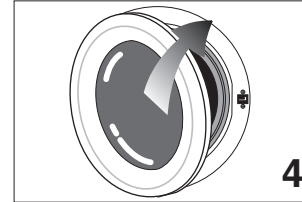
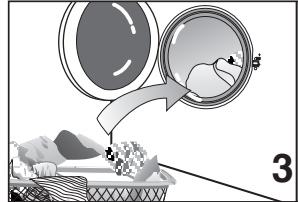
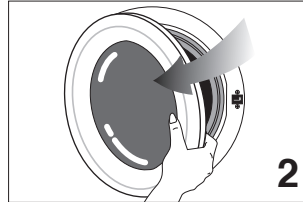
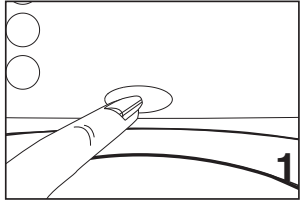
Kırflık azaltma (4340 YGS - 4350 YG)

Kırflıktan istemediğiniz pamuklu ve sentetik çamaşırlarınz bu fonksiyon ile birlikte yıkayabilirsiniz. Böylece çamaşırlarınızda oluflabilecek kırflıklar en aza indirgenmiflı olur. Kırflık azaltma seçildiğinde daha az çamaşır (maksimum 2.5 kg.) yüklenmelidir, böylece özel yıkama hareketi ve yıkama profili ile oluflabilecek kırflıklar azaltılarak çamaşırlarınz kolay ütülenebilir hale gelecektir.

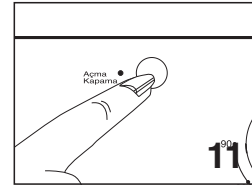
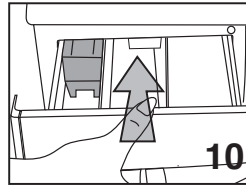
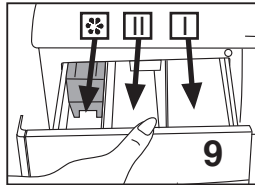
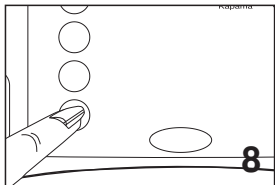
4. BÖLÜM

Program seçimi ve makinenizin çalıştırılması

Çamaşır makinesinin fişini takın. Tufla basarak kapıyı açın. Çamaşırlarınızın, önerilen maksimum yükleme kapasitesini aşılmadan yükleyin, kapıyı kapatın. Düğmeleri kullanıma hazırlamak için içeriye doğru bastırın. Düğme "klik" sesiyle dışarı çıkacaktır. Yan sayfadaki Program Seçim Tablosuna bakarak çamaşırın cinsine, miktarına, kir derecesine ve yükama sıcaklıklarına göre uygun programı belirleyin. Program düğmesini sağa doğru (saat yönünde) çevirerek seçtiğiniz program rakamına getirin. Sıcaklık ayar düğmesini çevirerek istediğiniz sıcaklığı seçin. Sıcaklık ayar düğmesi "3" konumundayken musluk suyu sıcaklığı ile yükama yapılıır.



Kullanmanız gereken yardımcı fonksiyon tuflarına basın. Sıcaklık ve program düğmesi ayarlarınızın yaptıktan sonra düğmeye tekrar basmanızda düğme içeriye gömülecektir. Bu, çocuğunuzun düğmeyle oynamasını önleyecektir. Ardından, makineniz için uygun deterjan ve yumuşlatıcıyı koyarak deterjan çekmecesini kapatın. Açma / Kapama tufluna basarak makinenizi çalıştırın.



Program seçim tablosu

ÇAMAŞIR CİNSİ	ÇAMAŞIR CİNSİ	PROGRAM	PROGRAM TANIMI	SICAKLIK AYARI (°C)	DETERJAN BÖLMESİ	PROGRAM SÜRESİ (dakika)	SU TÜKETİMİ (Litre)	ENERJİ TÜKETİMİ (kWh)	HIZLI PROGRAM	SUDA BIRAKMA	LAVE SU	KIRILIK AZALTIMA	DEVİR SEÇİM	MAKSİMUM YÜK (kg.)
PAMUKLU														
Çamaşırlar, bebek çamaşırlar, yatak takımları, masa örtüleri, T-shirt, gömlek, havlu, eflofman, kot vb.	Çok kirli suya dayanıklı pamuklu/keten tipi çamaşır	A-90°	Ön yıkama / Ana Yıkama /3 durulama /3 ara yıkama / Son yıkama	Soruk-90	I+II	140	65	2.10	•		•	•	•	5
	Normal kirli suya dayanıklı pamuklu/keten tipi çamaşır	B-60**	Ana Yıkama /3 durulama /3 ara yıkama / Son yıkama	Soruk-90	II	130	56	0.95	•		•	•	•	5
	Az kirli veya suya hassas pamuklu/keten tipi çamaşır	B-40°	Ana Yıkama /3 durulama /3 ara yıkama / Son yıkama	Soruk-40	II	120	60	0.52			•		•	
	Sıkma	C-	Pamuklu Sıkma Profili				10						•	
SENTETİK														
Sentetik ve sentetik karışımı çamaşırlar, viskon, naylon çoraplar, perdeler, yıkanabilen suni ipek, pantolon bluz vb. hassas çamaşırlar	Normal kirli, suya dayanıklı pamuklu ve sentetik karışım tekstil	F-60°	Ana Yıkama /3 durulama /3 ara yıkama / Son yıkama	Soruk-60	II	110	50	0.85	•	•	•	•	•	2.5
	Az kirli veya suya hassas pamuklu ve sentetik karışım tekstil	F-40°	Ana Yıkama /3 durulama /3 ara yıkama / Son yıkama	Soruk-40	II	100	50	0.40	•	•	•	•	•	
	Sıkma	H-	Sentetik/Narin Sıkma Profili				10						•	
YÜNLÜ/NARİN														
Makinada yıkanabilir damgası bulunan yünümler	Narin tekstiller	N-40°	Ana Yıkama /3 durulama / Son yıkama Ana Yıkama /3 Durulama / Son Sıkma (Hassas yıkama hareketi /ara yıkama yok)	Soruk-40	II	55	50	0.30		•			•	2
	Çamaşır makinasında yıkanabilir yünümler ve karışım	J-40°		Soruk-40	II	45	45	0.55		•			•	1.5
	Sıkma	K-	Yünlü Sıkma Profili				25						•	
	Sıkma	P-	Su Bofaltma											
	Pompa/Tabliye													

*: Seçilebilir

I: Ön yıkama toz deterjan gözü

II: Ana yıkama toz deterjan gözü

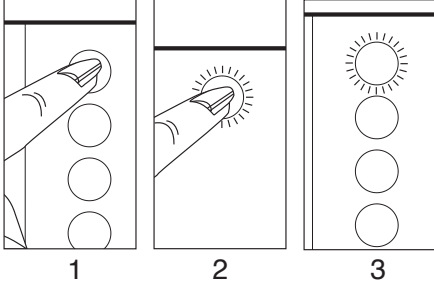
*: Enerji Etiketli Program EN 60456:1999 ve IEC 60456 Ed.4 2001

Su ve enerji tüketimi, su basıncı, sertliği ve sıcaklığı, çevre sıcaklığı, çamaşır cinsi ve miktarı, yardımcı fonksiyon seçimi ve elektrik voltajındaki değişikliklere bağlı olarak yukarıdaki tablodan farklılık gösterebilir.



Program düğmesini sadece makineniz kapalı (açma / kapama düğmesi kapalı konumda) iken ayarlayın. Makineniz çalışırken program değiştirmeyin. Değişiklik ilgili adımdan önce yapılmalıdır.

Fonksiyon Seçimi



Yardımcı fonksiyonlar Açma / Kapama tufluna basmadan önce seçin. Fonksiyon seçilecek ancak fonksiyonlar yanmayacaktır. Açma / Kapama tufluna basılmasıyla seçili fonksiyon tuflarının fonksiyonları da yanar.

Tufla basıldıktan sonra kapatılmıflı olan ön kapak birkaç saniye içinde kendiliğinden kilitlenecektir. Kilitlenmeyle beraber kapı açma tuflu fonksiyonları söner.

Seçili fonksiyonu iptal etmek için, tekrar aynı tufla basın. Makina çalışıyorsa (seçili fonksiyonun fonksiyonları yanıyorsa) fonksiyon iptali için, önce makineyi kapatın. İlgili fonksiyon tufluna basarak iptal işlemini gerçekleştirin. Programı başlatıp yeniden başlatın. Makina tekrar çalışırken ilgili tufların fonksiyonları söndüğü görülecektir.

Ana yıkama pamuklu programı seçildiğinde (B programı) makinenin program döngüsü hızlıca dört adımla ilerler. Bu bir hata değildir. Makinenin çamaşır miktarına uygun su alması için gerekli işlemdir.

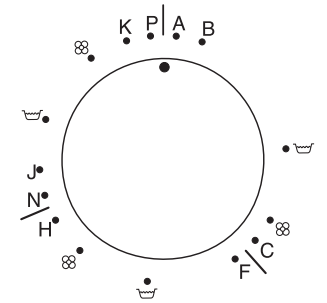
Program akışı

Makine çalışırken program döngüsü dönerek program adımlarını takip eder. Deterjan çekmecesindeki yumuşatıcı bölmesine yumuşatıcı koymuşsanız son durulama suyuna katılır. "Suda bırakma" tufluna basılmazsa, makine yıkama yapmaz. Bu tufla tekrar basılarak H veya K yıkama programı ile program sona erdirilebilir. Yıkama uygulanmak istenmiyorsa suda bırakma tufluna basılarak bırakılır ve "Açma/kapama" tufluna kapatılıp pozisyona getirilip, program döngüsü P pozisyonuna getirildikten sonra tekrar "açma/kapama" tufluna basılarak makinenin içindeki su, pompa vasıtasıyla boşaltılır. Pamuklu, sentetik ve yünlü yıkamalarda çamaşır makinenin seçilen programa göre 10 ila 55 dakika arasında döngü zamanlarında durulama öncesi bir adımda yıkama yapılmaktadır. Bu bir hata değildir.

Program sonu

A, B ve C programları son yıkamadan sonra program döngüsünün C'den sonraki çizgi hizasına gelmesiyle biter. F programı "suda bırakma" tufluna basılmazsa, program döngüsünün H yıkama programından sonraki çizgi hizasına gelmesiyle biter. N ve J programları "suda bırakma" tufluna basılmazsa, program döngüsünün K yıkama programından sonraki çizgi hizasına gelmesiyle biter. Program bitiminde kapı açma lambası yanar.

Yıkama programının herhangi bir aşamasında elektriğin kesilmesi ve bir süre sonra tekrar gelmesi durumunda çamaşır makineniz programa kaldığı yerden devam edecektir. Bu durumun makinenize herhangi bir zarar yoktur.



Çamaflırların bofıaltılması

Makineniz, programlar sona erdiğinde kendiliğinden durur. Muslukları kapatın. 1-2 dakika sonra kapak açma tuflunun üstündeyandığında butona basarak kapakı açın. “Açma/kapama” tufluna basarak makinenizi kapatın. Çamaflırları çıkardıktan sonra ön kapakı açık bırakarak makinenin içini havalandırın. Kırmanın içini kontrol edin ve silin.

Program özellikleri

PAMUKLULAR

A, B, C PROGRAMLARI

Bu programlar beyaz ve renkli pamuklu ve ketenleri yıkamada kullanılır.

A: Ön yıkama pamuklu program (ön yıkama, ana yıkama, 3 durulama, sıkma)

B: Ön yıkamasız pamuklu program (ana yıkama, 3 durulama, sıkma)

C: Sıkma programı

A ve B programları sonunda çamaflırlara sıkma uygulanır. Program sona erdiğinde çamaflırlara tekrar sıkma uygulanması istenirse, program düğmesi C'ye getirilerek ilave sıkma işlemi gerçekleştirilebilir.

SENTETİKLER

F, H PROGRAMLARI

Bu programlar sentetik ve ütülenmeyen pamuklu çamaşırların, perdelerin yıkanmasında kullanılır. Çamaşırlar daha fazla su ile hassas bir şekilde yıkanır.

F: Ön yıkamasız sentetik program (ana yıkama, 3 durulama, narin sıkma)

H: Sentetik sıkma programı.

F, programı sonunda çamaşırlara en fazla 800 devir/dakika narin sıkma işlemi uygulanır. Çamaşırlara tekrar narin sıkma işlemi uygulanmak istenirse, program düğmesi H'ye getirilerek ilave sıkma yapılabilir.

F, programı kullanılırken istenirse "suda bırakma" fonksiyonu seçilebilir.

NARINLER

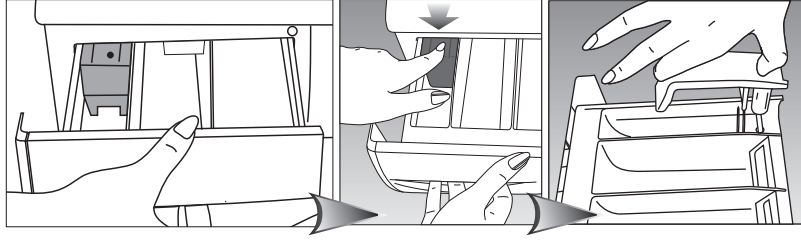
N: Narin programı tül, perde, ve ipekli tekstiller de narin sentetik çamaşırların yıkanmasında kullanılır. bu program ön yıkamasız olup ana yıkama, 3 durulama ve narin sıkma işleminden oluşur. N programı kullanılırken istenirse "suda bırakma" fonksiyonunu seçilebilir.

YÜNLÜLER

J: Yünlü programı ile yünlüler en iyi şekilde yıkanır. Bu program ön yıkamasız olup ana yıkama, 3 durulama ve narin sıkma işleminden oluşur. J programı kullanılırken istenirse "suda bırakma" fonksiyonu seçilebilir.

K: Narin sıkma programı. J programı seçilirken "suda bırakma" tufluna basılmazsa çamaşırlara 600 devir/dakika narin sıkma programı uygulanır. K narin sıkma programı, eğer narin program seçilmiflse narin sıkma, yünlü programı seçilmiflse yünlü sıkma yapar.

5. BÖLÜM Bakım ve temizlik

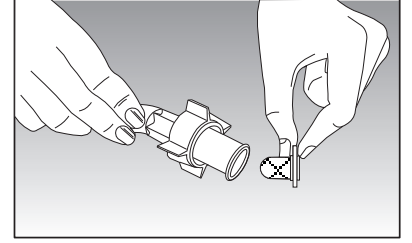
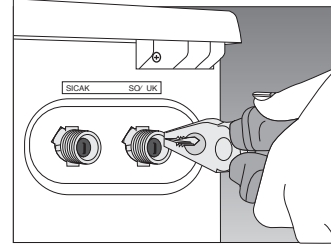


Deterjan çekmecesini

Toz deterjan artıkları zamanla deterjan çekmecesinde birikebilir. Deterjan çekmecesini temizlemek için flekildeki gibi yumuflatıcı gözündeki sifonun ifaretli noktasına basarak, çekmeceyi kendinize doğru çekiniz. Çekmeceyi lavaboda bol suyla yıkayınız.

Sifon

Sifon (deterjan çekmecesini içindeki renkli parça) kirlendiğinde temizlemeyi ihmal etmeyin. Sifonu yerinden çıkarmak için önce deterjan çekmecesini çıkarın. Tıkanmaması için içindeki yumuflatıcı artıkları temizleyin. Temizledikten sonra sifonu yerine takıp iyice oturup oturmadığını kontrol edin.



Giriş suyu filtreleri

Makinenin arkasına yerleştirilmiş olan su giriş vanalarının ucunda ve su giriş hortumlarının musluğa takıldığı düz ucunda birer adet filtre vardır. Bu filtreler suyun içindeki yabancı maddelerin ve pisliklerin makineye girmesini önler. Filtrelerin kirlendiğinde temizlenmesi gerekir. Bunun için, muslukları kapatınız. Su giriş hortumlarını çözünüz. Su giriş vanalarındaki filtrelerin üzerini ince bir fırça ile temizleyiniz. Filtreler çok kirli ise pense ile yerinden çekip temizleyebilirsiniz. Su giriş hortumlarının düz ucunda bulunan filtreleri ise contası ile beraber yerinden elle çıkarıp, musluk altında iyice temizleyiniz. (Tek (soğuk) su girişli makinalarda 2 adet, çift (sıcak-soğuk) su girişli makinalarda 4 adet filtre vardır.)

Hortum

Özellikle soğuk bölgelerde don tehlikesi olduğundan, makineniz soğuk bir yerde duruyorsa kullanılmadığında pompa ve hortumlarda kalan suyun pompa filtresi kartı olarak bofaltılması gerekir. Su giriş hortumları da musluktan sökülerek bofaltılmalıdır.

Pompa filtresinin temizlenmesi

Makinenizde y>kama suyunun tahliyesi esnas>nda d>smeme, kumafll lifi gibi yabancı maddelerin pompaya girmesini önleyerek pompan>ın ömrünü uzatan bir filtre sistemi vardır. Filtrenin kirlendikçe temizlenmesi faydal>dır.

Bunun için:

Önce makinenizin filini çekin. Makinan>ın sađ alt köflesindeki filtre kapađ>n>, kapađ>n üzerindeki ifletli alana bast>arak aç>n.

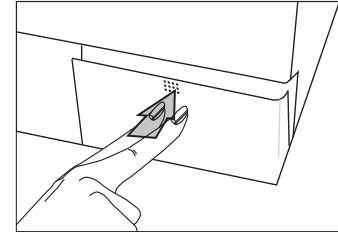
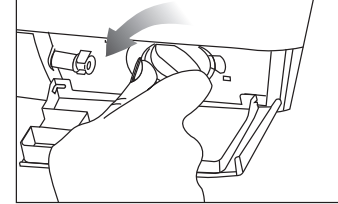
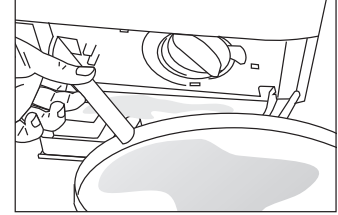
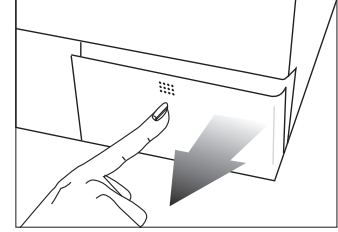


S>cak su tehlikesi: Makinan>ın içinde 15 lt. , 90°C s>caklıkta su olabilir. Filtreyi dikkatli aç>n.

Filtreyi açmadan önce, makinan>ın içindeki suyu pompa ç>k>fl hortumuyla boflalt>n. Pompa ç>k>fl hortumunu yuvas>ndan çekin. Suyu boflaltmak için uygun bir kap ayarlay>n, hortumun t>pas>n> aç>n. Hortumdan su boflalmas>bittiğinde t>pas>n> takarak yuvas>na yerlefltirin. Filtreyi çevirerek aç>n, içerde kalan suyu (max 30 ml) filtre kapađ>na boflalt>n. Filtre içinde kalan kal>nt>lar varsa temizleyin. çfliniz bitince filtreyi saat yönünde çevirerek kapat>n. Filtre kapađ>n> bast>arak kapat>n.



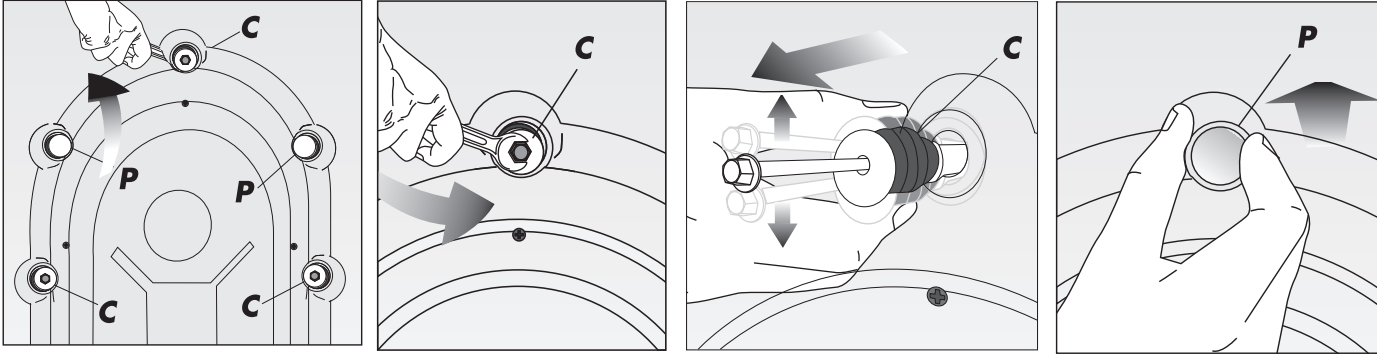
Dikkat!
Filtre ve hortum t>pas> yerine tam oturmazsa su kaç>rır.



İlk montaj işlemi yetkili servis tarafından ücretsiz olarak yapılacaktır. Tesisatınız hazır değil ise ehliyetli bir tesisatçı tarafından gerekli hazırlıklar yapılmalıdır.

1. Nakliye emniyetlerinin çıkarılması

Makine çalıştırılmadan önce nakliye emniyetlerinin kesinlikle çıkarılması gerekir. Bunun için,



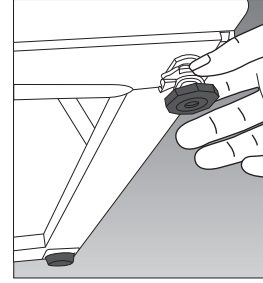
1. "C" civataları uygun bir anahtar yardımıyla saat yönünün tersine çevrilerek iyice gevşetilir.
2. Nakliye emniyetleri çekilerek çıkarılır.
3. Nakliye emniyetlerinin boşalttığı deliklere, ambalaj torbasındaki "P" plastik tapaları, ok yönünde itilerek takılır.



Lütfen dikkat! Herhangi bir nakliye sırasında tekrar kullanmak üzere nakliye emniyetlerini saklayın. Çamaşır makinanızı, yine nakliye emniyetleri takılı olarak taşıyın.

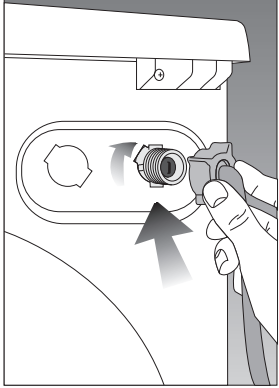
2. Ayaklar›n ayarlanması

Makinenizin daha sessiz ve titretilimsiz çalıřlabilmesi için, ayaklar›n›n üzerinde düzgün ve dengede durması gerekir. Makinan›z›n ön iki ayağı ayarlanabilir. Önce plastik kontra somununu gevşletiniz. Ayağı ayarlayarak dengeyi sağladıktan sonra plastik kontra somunu yukarı doğru sıkırtınız.



3. Su bağlantıları

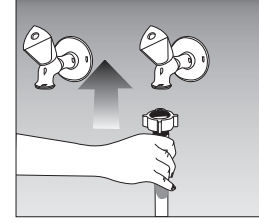
a) Su girişli hortumu



Makine ile birlikte verilen özel hortumlar makine üzerindeki su girişli vanalara bağlanır. Kırmızı hortum veya kırmızı yazılı hortum sıcak su girişli, mavi veya mavi yazılı hortum ise soğuk su girişli içindir.

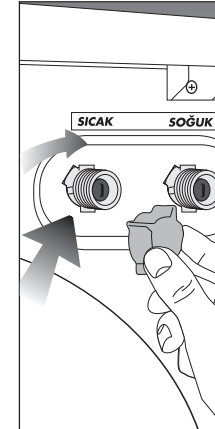
Bağlantı yerlerinde oluflabilecek su sızmaları engellemek için, hortum üzerine veya ambalajı içine (çift su girişli modellerde 4 adet, diğer modellerde 2 adet) lastik conta konmuştur. Bu contaların, hortumun her iki tarafındaki bağlantılarda kullanılması gerekir. Makina tarafındaki contalar hortum filtre kanalına oturmalıdır.

Bağlantı yerleri su basıncı altında olduğu için, bağlantı yapıldıktan sonra muslukları sonuna kadar açınız. Bağlantı yerlerinin su sızdırmazlığını kontrol ediniz. Ortaya çıkabilecek su kaçağları ve bunun vereceği zararları önlemek için, makineyi kullanmadığınız zamanlarda, muslukları kapalı tutunuz.



Musluktan en az 1, en çok 10 bar basınçla su akması makinenizin verimli çalışmasını sağlayacaktır. (Pratik olarak 1 bar, tam açılmış musluktan 1 dakikada 8 litreden fazla su akması demektir.)

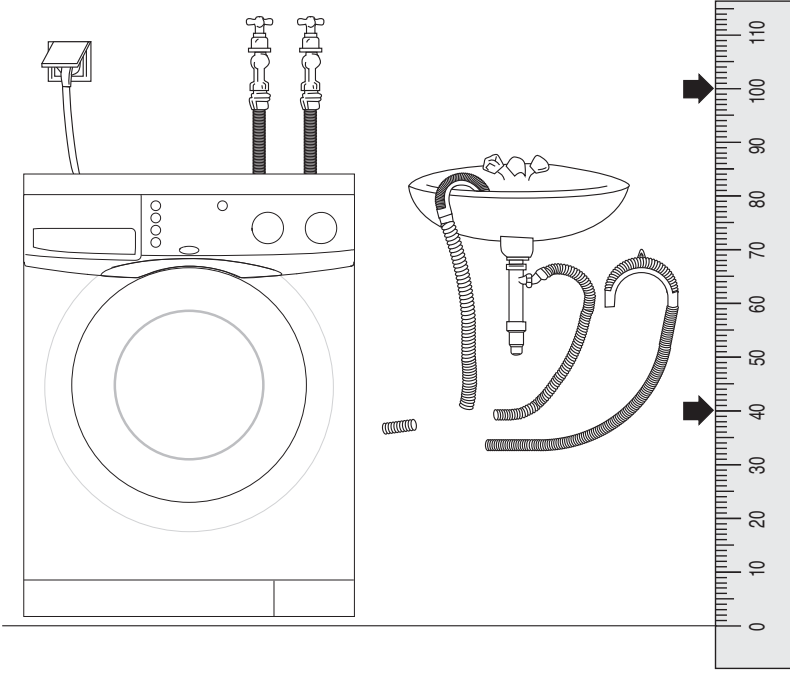
Makineye, hortumun dirseklili ucunu takınız. Hortumun somunlarını el kuvveti ile sıkınız, İngiliz anahtar kullanmayınız.



4340 YGS ve 4350 YG modeli kör tapanı kullanarak tek su girişli olarak da kullanılabilir. Kör tapanı sıcak su vanasına bağlanmalıdır. Bağlantı yerinden su sızması için lastik conta kullanılmalıdır.

b) Su boflaltma hortumu

Su boflaltma hortumu lavabo ya da kvet kenarına takılabilir. Hortum kırılmamalıdır. Boflaltma hortumu lavabo ya da kvete asıldığında, hortum dirseği parçasıyla düflmeyecek flekilde sabitlenebilir.



Boflaltma hortununun ucu, dođrudan kirlı su boflaltma deliğine ya da lavabonun kfl dirseğine takılan özel uca bađlanabilir. Hortum, en az 40, en ok 100 cm ykseđe takılmalıdır.

4. Elektrik bađlantısı



amaflı makinesinin ana flebeke kablosu ucundaki topraklı fiflini, mutlaka uygun voltaj ve akımla beslenen topraklı prize takınız.

7. BÖLÜM | Pratik ve yararlı bilgiler

Afla'da vereceğimiz leke çikarma reçeteleri yalnızca yıkanabilir dokumalar için uygulanabilir. Özel cins kumaflar için üreticinin önerilerine uyulmalıdır.



Alkollü içkiler: Önce soğuk suyla daha sonra gliserin ve suyla silinip sirkeli suyla durulanmalıdır.



Ayakkabı cilası: Kumafı zedelemekten önce cilayı yavaşça kazın. Deterjanla ovalayıp durulayın. Çikmazsa 2 ölçü suya 1 ölçü saf alkol (96°) koyarak ovalayın. İlk suda yıkayın.



Çay ve kahve: Lekeli kumafı bir kap altına gerekerek üzerine kumafı cinsinin dayanabileceği kadar sıcak su dökünüz. Çamaşır tipi uygun ise çamaşır suyu ile yıkayın.



Et suyu-yumurta: Leke kurumursa kalıntıları çikartıp soğuk suya bastırılmıfl bir sünger veya yumuflak bezle siliniz. Deterjanla ovalayarak sulandırılmıfl çamaşır suyuyla yıkayın.



Hardal: Lekeye gliserin sürüp deterjanla ovalayarak yıkayın. Leke çikmüyorsa alkolle siliniz. (Renkli ve sentetik kumaflarda 1 ölçük alkol, 2 ölçük su karışımı kullanılmıfldır.)



Çikolata ve kakao: Bir süre soğuk suya bastırın. Sabunla veya deterjanla ovaladıktan sonra, kumafı cinsinin izin verdiği sıcaklıkta yıkayın. Yağ lekesi kalmıflsa oksijenli su (%3 oranında) ile siliniz.



Domates salçası: Birikintileri kazıyıp soğuk suda 40 dakika kadar bastırın. Deterjanla ovalayıp yıkayın.



Çiklet: Çikletin üzerine bir parça buz koyup lekeyi sertletiniz. Kumafı zedelemekten çikleti kazın.



Gres ve yağ lekesi: Önce kalıntıları silip lekeyi deterjanla ovalayın. İlk sabunlu suda yıkayın.



Mürekkep: Lekeli yeri soğuk suya tutarak mürekkepli suyun akması bitene kadar bekleyiniz. Daha sonra limonlu su ve deterjanla ovalayın. Belf dakika bırakıp yıkayın.



Kan lekesi: Soğuk suda 30 dakika kadar bastırınız. fiayet leke çökmüyorsa aynı sürede su+amonyak (4 litre suya 3 çorba kaflı amonyak) karflıma bastırınız.



Krema, dondurma ve süt: Soğuk suya bastırıp lekeli yeri deterjanla ovalayınız. Çökmüyorsa kumafla uygun ölçüde beyazlatıcı uygulayınız.



Küf: Küf lekeleri kısa süre içinde temizlenmelidir. Leke deterjanlı suyla yıkanmalı, çökmüyorsa oksijenli suyla (%3 oranında) silinmelidir.



Yaı boya: Leke kurumadan tiner kullanılarak çökarılmalıdır. Daha sonra deterjanla ovalayıp yıkanır.



Ot lekesi: Lekeyi deterjanla ovalayınız. Kumafı beyazlatıcı kullanılabılır cinstense, çamaflı suyu ile yıkayınız. Yünlüler alkolle ovalanmalıdır. (Renkliler için 1 ölçü saf alkol+2 ölçü su karflıma)



Yanık lekesi: Kumafı beyazlatıcı kullanmaya elverişli ise yıkama suyuna ilave edilebilir. Yünlülerdeki fazla yanıklar için leke üzerine oksijenli suya batırılmıfl bir bez örtülür. Bunun üzerine kuru bir bez konarak ütülenir. yice durulanır ve yıkanır.

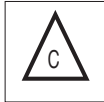


Meyve: Lekeli kumaflı bir kap aızına gerek üzerine soğuk su dökünüz. Leke sıcak su kullanılmadan soğuk su ile silinmeli ve gliserin uygulanmalıdır. Birkaç saat beletildikten sonra, birkaç damla beyaz sirke ile silinip durulanmalıdır.

Çamaflırlarda rastlanan uluslararası ifaretlerin anlamları



Yıkama suyu sıcakta



Çamaflı suyu



Çamaflı suyu kullanılmaz



Çamaflı makinesinde yıkanmaz



Düz bir yere sererek kurutma



Kesinlikle suyla



Kimyasal metotla temizlenebilir



Sıcak ütüyle ütülebilir



Kuru temizlemeye



Sıkmadan asarak kurutma tavsiye edilir



Santrifüjlü makinede kurutulabilir



Santrifüjlü makinede kurutulmaz



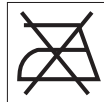
pe asarak kurutma tavsiye edilir



Ilık ütüyle ütülebilir



Temizleyiciye verilebilir



Ütülenmez



Y. Servis Kodu/Adı :

Kafle / İmza

Ek garanti başvuru formu

Müşteri Adı Soyadı :

Cep Tel :

Ürünün Kullanıldığı Adres

Ev

Yazlık

Diğer

Lütfen diğeri belirtiniz:.....

Telefon : 0 (.....)..... Diğer Telefon : 0 (.....).....

Adres :

.....

Çiğesi : İli : e-mail :@.....

Ürün modeli/kodu :

Ürün seri no :

Ay/yılı kodu :

Ek garanti süresi : 2 yıl 3 yıl 4 yıl

Servis Fiş No :

Yatırılan Tutar :

Tarih :/...../.....



7 YIL GARANTİ

Değerli Müflterimiz,

Aflada belirtilen ürün gruplarından herhangi birini satın almıfsanız, mevcut garanti süresini isterseniz belli bir ücret karşılığında 7 yıla çıkabilirsiniz.

EK Garanti uygulamasının esasları afaada belirtilmiştir.

EK garantiden yararlanabilmeniz için, satın alma ve montaj yapıldığı tarihten itibaren en geç 3 ay içerisinde bu başvuru formunu doldurarak yetkili servise başvurmanız yeterli olacaktır. Bu sürenin aılması durumunda EK garanti satın alma başvurusu kabul edilmeyecektir. Yetkili servisimizin, adınıza düzenleyeceği tahsilat makbuzunun tarafınızdan saklanması gerekmektedir.

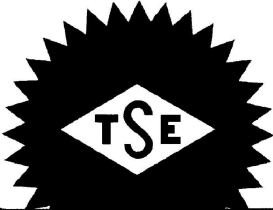
EK garanti, ürünün 3 yıllık garanti süresinin bitiş tarihinden itibaren bafllar ve tercih ettiğiniz sürenin sonunda biter.

EK garanti uygulaması Arçelik markalı; buzdolabı (mini ve tezgah seviyesi buzdolapları hariç), çamaşır makinesi, bulaşık makinesi, fırın (mini, midi ve mikrodalga fırınları hariç) satın alan tüketiciler için geçerli olacaktır.

EK garanti uygulamasının güncel tutarını, Arçelik yetkili satıcılarından, Yetkili servislerinden veya 444 0 888 nolu Arçelik Çağrı Merkezinden öğrenebilirsiniz.

ÖNEMLİ NOT: Satın aldığınız ek garantinin geçerli olabilmesi ve gerektiğinde ibraz edebilmeniz için, Arçelik A.Ş. tarafından gönderilecek Ek Garanti Sertifikasının elinizde olması gerekmektedir. Ek garantiyi satın aldığınız tarihten itibaren, en geç 2 ay içerisinde ek garanti sertifikasını, faturanızı ve müflteri numaranızı elinize Arçelik A.Ş. tarafından ulaftırılacaktır. Söz konusu belgeler, bu süre zarfında elinize ulaşmaz ise, lütfen 444 0 888 nolu hattımızdan Çağrı Merkezimizi arayarak bilgi alınızı.

DİKKAT! Ek garanti satışı sadece Arçelik Yetkili Satıcıları, Arçelik Yetkili Servisleri ve 444 0 888 nolu Arçelik Çağrı Merkezi tarafından yapılmaktadır. Bu birimler dışında herhangi bir şekilde kifi veya kurumlardan Arçelik markalı ürünler için ek garanti satın almayıızı. Alınması durumunda ise firketimizin herhangi bir sorumluluğunun bulunmadığını, bilgilerinize sunarız.



TÜRK STANDARDLARI ENSTİTÜSÜ

TÜRK STANDARDLARINA UYGUNLUK BELGESİ

BELGE NUMARASI : 14.01/81-4

VERİLİŞ TARİHİ : 06/07/1999 /

FİRMANIN ADI VE ADRESİ : ARÇELİK A.Ş. 81719TUZLA / İSTANBUL

ÜRETİM YERİ ADRESİ : 81719 TUZLA / İSTANBUL

İLGİLİ TÜRK STANDARDI : TS 2004 EN 60335-2-7 1997.04.14

TSE MARKASI KULLANILMASINA İZİN VERİLEN MAMULÜN
MARKASI, ADI, SINIFI, TİPİ, TÜRÜ VE ÖZELLİKLERİ

"ARÇELİK" - MARKALI ;

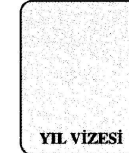
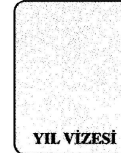
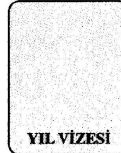
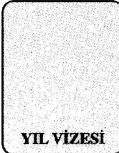
- 220V, 50Hz, I SINIFI, TAM OTOMATİK, TAMBURLU TİP, MERKEZ KAÇ SIKICILI, ISITICILI, ZORLAMALI, SU BOŞALTMALI, ANMA ÇAMAŞIR YÜKÜ 6 KG. (DAHİLİ YA KADAR OLAN EVLERDE VE BENZERİ YERLERDE KULLANILAN ÇAMAŞIR MAKİNELERİ.
- 220 V, 50 Hz, 2100 W, I SINIFI, IPX4, 5.0 KG KURU YÜK YIKAMA KAPASİTELİ, 3119 S MODEL (MÜHENDİSLİK KODU:615...)
- 220 V, 50 Hz, 2100 W, I SINIFI, IPX4, 5.0 KG KURU YÜK YIKAMA KAPASİTELİ, 4350 YG MODEL (MÜHENDİSLİK KODU:762.../765...)
- 220 V, 50 Hz, 2100 W, I SINIFI, IPX4, 5.0 KG KURU YÜK YIKAMA KAPASİTELİ, 4320 SA MODEL (MÜHENDİSLİK KODU:762.../765...)
- 220 V, 50 Hz, 2100 W, I SINIFI, IPX4, 5.0 KG KURU YÜK YIKAMA KAPASİTELİ, 3320 SA MODEL (MÜHENDİSLİK KODU:762.../765...)
- 220 V, 50 Hz, 1700 W, I SINIFI, IPX4, 3.5 KG KURU YÜK YIKAMA KAPASİTELİ, 3420 FD MODEL (MÜHENDİSLİK KODU:833...)
- 220 V, 50 Hz, 2200 W, I SINIFI, IPX4, 7.0 KG KURU YÜK YIKAMA KAPASİTELİ, 3650 FD MODEL (MÜHENDİSLİK KODU:837...)
- 220 V, 50 Hz, 2200 W, I SINIFI, IPX4, 7.0 KG KURU YÜK YIKAMA KAPASİTELİ, 4450 FD MODEL (MÜHENDİSLİK KODU:837...)
- 220 V, 50 Hz, 2200 W, I SINIFI, IPX4, 7.0 KG KURU YÜK YIKAMA KAPASİTELİ, 3800 FD MODEL (MÜHENDİSLİK KODU:837...)
- 220 V, 50 Hz, 2200 W, I SINIFI, IPX4, 7.0 KG KURU YÜK YIKAMA KAPASİTELİ, 4900 FDS MODEL (MÜHENDİSLİK KODU:837...)

TAM OTOMATİK ELEKTRİKLI ÇAMAŞIR MAKİNESİ (27.04.2004)

EKREM KALE
ÜRÜN BELGELENDİRME MERKEZİ
DAİRESİ BAŞKANI

OSMAN KATIPOĞLU
GENEL SEKRETER YARDIMCISI

2004/05/23



BU BELGE EN SON VİZE TARİHİNDEN İTİBAREN 1 YIL GEÇERLİDİR. YILLIK VİZESİ YAPILMAYAN BELGE GEÇERSİZDİR.
BU BELGE TAMIR, YERİNE KİSMEN Veya OKUNMASINI ZORLAŞTIRACAK ŞEKLİNDE ÇOĞALTILMAZ, TÜRK STANDARLARI ENSTİTÜSÜ'NÜN İZİN ALINMADAN YABANCI DİLLERE ÇEVİRİLEMEZ.
Necatibey Caddesi No: 112 06100 Bakanlıklar - ANKARA - TÜRKİYE Tlf: +90 312 417 35 80 Fax: +90 312 425 43 50 E-posta: belge@tse.org.tr



Garanti ile ilgili olarak Müflterinin Dikkat Etmesi Gereken Hususlar

Arçelik tarafından verilen bu garanti, Çamaflır Makinesi'nin normalin dflında kullanlmasından doacacak arızaların giderilmesini kapsamadığı gibi, aflardaki durumlar da garanti dflıdır:

1. Kullanma hatalarından meydana gelen hasar ve arızalar,
2. Ürünün müflteriye tesliminden sonraki yüklenme, boflaltma ve taflıma sırasında oluflan hasar ve arızalar,
3. Voltaj düflüklüğü veya fazlalığı; hatalı elektrik tesisatı; ürünün etiketinde yazılan voltajdan farklı voltajda kullanma nedenlerinden meydana gelecek hasar ve arızalar,
4. Yangın ve yıldırım düflmesi ile meydana gelecek arızalar ve hasarlar.
5. Ürünün kullanma klavuzlarında yer alan hususlara aykırı kullanlmasından kaynaklanan arızalar.

Yukarıda belirtilen arızaların giderilmesi ücret karflılığında yapılır.

Ürünün kullanım yerine montaj ve nakliyesi ürün fiyatına dahil değildir.

Garanti belgesinin tekemmül ettirilerek tüketiciye verilmesi sorumluluğu, tüketicinin malı satın aldıktan sonra, bayi, acenta ya da temsilciliklere aittir. Garanti belgesi üzerinde tahrifat yapıldığı, ürün üzerindeki orijinal seri numarası kaldırıldı veya tahrif edildiği takdirde bu garanti geçersizdir.

Ürününüzün CE uygunluk deđerlendirmesi Arçelik A.Ş. tesislerinde yapılmıştır.

Çaırı Merkezi
444 0 888

Diđer Numara
0216 585 8 888

ARÇELİK A.Ş. Tuzla 34950 İstanbul
Tel: (0-216) 585 85 85 Fax: (0-216) 585 80 80

otomatik çamaşır makinesi

ARÇELİK Çamaşır Makinesi'nin, kullanma kılavuzunda gösterildiği şekilde kullanılması ve Arçelik'in yetkili kişileri, Servis elemanları dâhilindeki kişiler tarafından bakım, onarım veya başka bir nedenle müdahale edilmemiş olmasıyla, bütün parçaları dahil olmak üzere tamam malzeme, ifçilik ve üretim hatalarına karşı ürünün teslim tarihinden itibaren 3 (ÜÇ) YIL SÜRE İLE GARANTİ EDİLMİŞTİR. Garanti kapsamı içinde gerek malzeme ve ifçilik, gerekse montaj hatalarından dolayı arızalanması halinde yapılacak işlemler için, ifçilik masrafı, değiştirilen parça bedeli ya da başka bir adı altında hiçbir ücret talep edilmeyecektir. Garanti süresi içinde yapılacak onarımlarda geçen süre, garanti süresine ilave edilir. Tamir süresi 30 iş günüdür. Bu süre mamulün yetkili servis atölyelerimize, yetkili servis atölyelerimizin bulunmaması durumunda Yetkili Satıcılarımıza veya Firmamıza bildirildiği tarihten itibaren başlar. Ürünün arızasının 15 iş günü içerisinde giderilememesi halinde Arçelik A. fi. ürünün tamiri tamamlanıncaya kadar, benzer özelliklere sahip başka bir ürünü, müfiterinin kullanımına tahsis edecektir.

Arızanın giderilmesi konusunda uygulanacak teknik yöntemlerin tespiti ile değiştirilecek parçaların saptanması tamamen firmamıza aittir. Arızanın giderilmesi ürünün bulunduğu yerde veya Yetkili Servis atölyelerinde yapılabilir. Müfiterimizin buna onaylarıdır. Ancak;

-Ürünün teslim tarihinden itibaren garanti süresi içinde kalmak kaydıyla bir yıl içerisinde, aynı arızayı ikiden fazla tekrarlaması veya farklı arızaların dörtten fazla ortaya çıkması sonucu üründen yararlanamamanın süreklilik kazanması,

-Tamiri için gereken azami sürenin aşılanması

-Yetkili Servis atölyelerince; mevcut olmaması halinde sırasıyla Yetkili satıcımız, bayi, acente temsilcilerimizden birisinin bölgeye en yakın servis yetkilisiyle birlikte veya firmamız yetkilisiince düzenlenecek raporla arızanın tamirinin mümkün bulunmadığının belirlenmesi durumunda, ücretsiz olarak değiştirme işlemi yapılacaktır.

Garanti belgesi ile ilgili olarak çıkabilecek sorunlar için Sanayi ve Ticaret Bakanlığı, Tüketicinin ve Rekabetin Korunması Genel Müdürlüğü'ne başvurulabilir. Bu Garanti Belgesi'nin kullanılmasına 4077 sayılı Tüketicinin Korunması Hakkında Kanun ile bu Kanun'a dayanılarak yürürlüğe konulan Garanti Belgesi Uygulama Esaslarına Dair Tebliğ uyarınca, T.C. Sanayi ve Ticaret Bakanlığı, Tüketicinin ve Rekabetin Korunması Genel Müdürlüğü tarafından izin verilmiştir.



GENEL MÜDÜR

ARÇELİK A.fi.



GENEL MÜDÜR YRD.

Seri No: _____
Tip: 3340 YG - 3440 YGS
4350 YG

Teslim Tarihi, Yeri: _____
Fatura Tarihi, No: _____
Satıcı Firma Unvanı: _____

Adres: _____
Tel-Faks: _____
Satıcı Firma (Kafle ve imza): _____